

Falešné společenstvo
Aredhel

Verze: 19. 1. 2010

Poprvé provedeno na TolkienConu 2008

Oznaen autor

- BS — Blanka Salmonová (Fallon)
- DB — Daniela Binderová
- E — Eliška (Elsa)
- FB — Filip Burian (Laeg)
- JDK — Jakub „Drak“ Kočí
- JŽ — Jitka Žídková
- KN — Kristina Nohavicová (Orsejka)
- MK — Michal Kára (Lemming)
- PB — Petr Bohdan (Bóža)
- PŽ — Petr Židek
- SS — Slávka Stehlíková (Lia)

Březová lodička

A Ami D G Ami

Fon - tá - ny z bí - lé - ho mra - mo - ru po - hled' - te

C G Ami Emi D C

k ho - rám, tam na - ho - ru, tak krás - né je Měs - to a přes - to

G Ami C G Ami **B** Ami

vím, že ra - dost v něm víc už ne - o - ku - sím. Pro - tě - že,

D G Ami C D

stří - br - né o - ko - vy, šes - te - ro stráž - ných bran ne - po - -

Ami G D C Ami

ví, proč blou - dit mám Měs - tem tím bez cí - le, kde

Ami D G Ami Ami G

ne - če - ká mě nic než dlou - - há chví - le. $\frac{3}{4}$ Jak z ků - ry bře - zo - vé

Ami G C D C E Ami

lo - dič - ka la - pe - na v o - sid - lech ve - - le - hor če - ká, až

C C/G E Ami G C E

strh - ne ji z byst - ři - ny proud, má tou - ha, jak o - na, ne - poč - ká,

G C G E Ami C E Ami

ne - stav se, brat - ře můj, na od - por žá - dos - ti, již ne - lze za - vrh - nout.

(A) Fontány z bílého mramoru
pohleďte k horám, tam nahoru,
tak krásné je Město a přesto vím,
že radost v něm víc už neokusím.

(A) Z mramoru ulice, chladný svět,
nehybná věčnost — já musím vpřed,
vždyť kamenné srdce slz neroní
a z křišťálu růže, ta nevoní.

(B) Protěže, stříbrné okovy,
šestero strážných bran nepoví,
proč bloudit mám Městem tím bez cíle,
kde nečeká mě nic než dlouhá chvíle.

Ref: Jak z kůry březové lodička
lapena v osidlech velehor
čeká, až strhne ji z bystřiny proud,
má touha, jak ona, nepočká,
nestav se, bratře můj, na odpor
žádosti, již nelze zavrhnout.

(A) Dříve, než se druhý den zešeří,
sbohem dám bratru a neteři,
bratře můj, odpusť, já musím jít,
bělouš můj už vzpíná se a nemá klid.

(B) Otěže, stříbrné podkovy,
bělouš můj nikomu nepoví,
zda cílená cesta má, či bez cíle,
zda dlouhá bude na sta mil či dvě míle.

Ref: Jak z kůry březové lodička
lapena v osidlech velehor
čeká, až strhne ji z bystřiny proud,
má touha, jak ona, nepočká,
musím dál, bratře můj, za obzor
na vlnách příboje touhy plout.

DB

Odjezd z Gondolinu

D A F#mi Hmi

A - red-hel, ne - jez - di z mě - sta, já tě pro - sím, ne - jez - di z mě - sta ven.

D A F#mi Hmi

A - red-hel, špat - ná je ces - ta, tvé mlá - dí i krá - sa zmi - zí ja - ko sen

D A F#mi G

Ref: O - na se o - hlé - dla, jen je - den - krát se po - dí - va - la, je - jí kůň zar - žál, vze - pjal se na zad - ní.

D A F#mi Hmi

A - red - hel chví - li tak stá - la a pak se da - la k ze - mi zá - pad - ní.

Mezihra

Aredhel, nejezdi z města,
já tě prosím, nejezdi z města ven.
Aredhel, špatná je cesta,
tvé mládí i krása zmizí jako sen.

Ref: Ona se ohlédla, jen jedenkrát se podívala,
její kůň zaržál, vzepjal se na zadní.
Aredhel chvíli tak stála
a pak se dala k zemi západní.

Aredhel, tvůj pláč těžko nesu,
držet tě tady
já už nemám sil,
Aredhel, prosím, vyhni se lesům,
vyhni se lesům,
jak jsem ti poradil.

Ref:

Mezihra

Aredhel, buď si jistá,
že za pár roků
tě zase uvidím.
Aredhel, něco se chystá,
v lese pár kroků
a zbude z tebe stín.

Ref: 2x

Aredhelin neklid 1

A Dmi E Ami Dmi E Ami

Je pří - liš svět - la v tvo - jí ze - mi. A pří - liš těs - no me - zi vše - mi.

Emi Ami Emi

Na le - mu pláš - tě vo - lá prach, víc než svět - la v Tvých

Fmaj7 Dmi E Ami **B** Dmi

fon - tá - nách, víc než svět - la v Tvých fon - tá - nách. Můj ne - klid ně - kam

Ami E Ami Dmi Ami E Ami

tá - hne, ne - lze už se - tr - vat, ač - ko - li ces - ty zrád - né nám zlem se mo - hou stát.

(A) Je příliš světla v Tvoji zemi.
A příliš těsno mezi všemi.
Na lemu pláště volá prach,
víc než světla v Tvých fontánách.

(B) Můj neklid někam táhne,
nelze už setrvat,
ačkoli cesty zrádné
nám zlem se mohou stát.

(B) Šel Rána vzhůru stoupat
na mocných perutích
a stíny noci houpat
na paprscích napnutých.

(B) Šel, ale sílu ztrácí
před šerem časů hvězd,
mé volání se vrací
jen hlouběji mě vést.

(B) Jen hrubá náruč kmenů
a dlouhá cesta vpřed,
kterou se sama ženu
od počátku mých let.

(B) Vždy, když se cesta stáčí,
vyhlížím skrytý cíl.
Kořeny chůzi tlačí,
Rána se v přítmi skryl.

Smrákání

Emi D Emi D

Při - šla jsi tak ja - ko smrá - ká - ní do tem - ných le - sů sem k nám.

Emi D Emi C Emi

Při - šla jsi sem do mé ná - ru - če nej - hez - čí dí - vka co znám.

Emi Ami Emi D

Emi Ami Emi C Emi

Přišla jsi tak jako smrákání,
do temných lesů sem k nám.
Přišla jsi sem do mé náruče,
nejhezčí dívka co znám.

Přišla jsi tak jako smrákání,
proměnila jsi můj svět.
Řekni však co ti jen zabrání,
abys mi utekla zpět.

Přišla jsi tak jako smrákání,
na koni projela tmou.
Doprovod tvůj už tě nechrání,
kde teď tví přátelé jsou?

Přišla jsi tak jako smrákání
odvanul všechen můj hněv.
(Jinak) Noldoli odháním se zbraní,
na jejich rukou lpí krev!

Přišla jsi tak jako smrákání
připomínáš hvězdný svit.
Pospíchám rychle a bez ptaní
uvítání připravit.

Půvabná jsi jako oblaka
a silou plamenů pláš.
Překrásná, nezkratná paní má,
teď mi svou svobodu dáš!

Text: SS+MK, Hudba: MK+DB

Poznámka: Normální člověk či elf by asi dívku přirovnal ke svítání. Leč Eöl nebyl tak úplně normální a co se světla týče měl, řekněme, specifické preference, takže on přirovnával Aredhel k smrákání.

V Nan Elmoth

A Aadd9 C7maj Emi * Aadd9

Ví - tr hla - dí noč - ní kví - tí, bo - sá nož - ka tra - vou brouz - dá,
 srd - ce te - pe lás - kou k ži - tí, dív - ka se mu slast - ně od - dá.

B Aadd9 C7maj Emi * Aadd9

Blíz - kost dvou těl ro - ze - chví - vá, v po - lib - cích se mí - sí dech, kouz - lo no - ci

C7maj Emi Aadd9 C7maj C Emi

pí - seň zpí - vá, ze rtů splý - vá tou - hy vzdech, tou - hy vzdech.

(A) Vítr hladí noční kvítí,
 bosá nožka travou brouzdá,
 srdce tepe láskou k žití,
 dívka se mu slastně oddá.

(A) Říza tiše padá na zem,
 bělost Paní září jasně,
 stébla třou se o šatů lem,
 slavík o ní skládá básně.

(A) V kvítí šat zapomněn leží,
 o kousek vedle Eolův pléd,
 čas ve dvou tak rychle běží,
 nechce čekat, chce stále vpřed.

(B) Blízkost dvou těl rozechvívá,
 v polibcích se mísí dech,
 kouzlo noci píseň zpívá,
 ze rtů splývá touhy vzdech,
 touhy vzdech.

Mezihra

(A) Aredhel je vězněm lásky,
 něžně chová Lómiona,
 bystré oči, černé vlásky,
 pro ně matka ráda skoná.

(A) V bílých tvářích dotek růže,
 vznešenost Noldorských pánů,
 samet hlasu poznat může,
 co si druzí přejí ve snu.

(B) Spinkej sladce, dítě ticha,
 brzy spatříš slunce plát,
 pro něj tvoje matka vzdychá,
 jednou nás zas bude hřát,
 bude hřát.

Lómion

Můj mi - lý, ne - smí se mlu - vit, mu - sí se se - dět, ru - ce v klí - ně,
i když tě je - ho po - hled sy - tí, v sa - mo - tě dny tu ply - nou lí - ně. A
slu - ho - vé se svý - mi per - lí - ky skry - ti. Můj mi - lý, šep - tat se mů - že a
ma - těř - ské jmé - no ti ne - mů - že vzít a - ni on a - ni tvé o - či pá - ňů Nól - do -
li. A mat - ka tě zve Ló - mi - on, a mat - ka tě zve Ló - mi - on.

Můj milý, nesmí se mluvit,
musí se sedět, ruce v klíně,
i když tě jeho pohled sytí,
v samotě dny tu plynou líně.
A sluhové se svými perlíky skryti.
Můj milý, šeptat se může
a materské jméno ti nemůže vzít ani on
ani tvé oči pánů Noldoli.
A matka tě zve Lómion,
a matka tě zve Lómion.

KN

Poznámka: Tato „píseň“ je spíše zhudebněná báseň a její interpretace je něco mezi recitací a zpěvem. Proto i její rytmus je velmi volný a nepravidelný; to co je zachyceno výše je třeba chápat spíše jako hrubý nástin než jako přesný předpis.

Aredhel

Ami G E C G Ami

Ku - dy krá - číš, U - ro - ze - ná? Na jih ve - dou tvo - je kro - ky. Proč je
Ku - dy krá - číš, Pa - ní bí - lá? Z Gon - do - li - nu o - de - šla jsi a teď

G E | 1. Ami A9 G E | 2. Ami A9

ne - klid ve tvém srd - ci, hle - dáš ra - dost v pra - chu cest?
blou - díš sa - ma v še - ru, ne - chá - váš se

G E Ami G Ami C

kouz - lem vést. *Ref:* Nan El - moth je le - sem stí - nů, ze - mě ne - do -

Ami G C Ami G Ami C G

tknu - tá slun - cem. Nan El - moth a v je - ho klí - nu div - ná du - še do - mov

Ami G E C G

má. Dob - ře ví, proč se ho bo - jí, Tem - ný E - öl, pří - tel Naug - rim,

Ami G E Ami C Ami C Ami G Ami

cho - dí stá - le v čer - né zbro - ji. Gal - vorn, Gal - vorn ob - lé - cá.

Kudy kráčíš, Urozená?
Na jih vedou tvoje kroky.
Proč je neklid ve tvém srdci,
hledáš radost v prachu cest?

Kudy kráčíš, Paní bílá?
Z Gondolinu odešla jsi
a teď bloudíš sama v šeru,
necháváš se kouzlem vést.

Ref:
Nan Elmoth je lesem stínů,
země nedotknutá sluncem.
Nan Elmoth a v jeho klínu
divná duše domov má.
Dobře ví, proč se ho bojí
Temný Eöl, přítel Naugrim,
chodí stále v černé zbroji.
Galvorn, Galvorn obléká.

Z plémě Noldor tvoje kráska,
z plémě Noldor i tvá pýcha.
Dobře víš, že spěchala jsi
jinam, než si bratr přál.

Fëanora hledáš syny,
nešťastný je jejich osud.
Pro přítele není zloby,
má-li v srdci hněv i žal.

Ref:
V Gondolinu velký smutek,
na trůně teď sedí mlčky
Turgon, truchlí pro svou sestru,
přišla věru špatná zvěst.

Aredhel, že ztratila se,
ve zlém kraji zrádné léčky.
Z domu Finwë, Ar Fíniel,
Aredhel snad mrtva jest.

Ref:
Kudy kráčíš, Urozená?
Šeptává je tvoje kráska,
šeptává, jak srdce v lesích,
kde tančila Melian.

Láska bez světla se ztrácí,
prcháš domů se svým synem.
Maegline, Maegline,
jaký tobě osud dán?

Marie Klepetková

Fingone, Turgone

[A] C G C G

Fin - go - ne, Tur - go - ne, o - te - vrte brá - ny, rů - že se vra - cí, i se sy -

C G C Ami (C) G C

nem! Fin - go - ne, Tur - go - ne, my už jdem', a krev nol - dor - ská s ná - mi!

[B] C G C G C

A my tě o - ba hle - da - - li, se - stříč - ko ne - zve - de - ná.

G C Ami G C

A na trů - ně jsme pla - ka - - li, do - mác - nost na - ru - by pře - vrá - ce - ná.

[C] C G C G C

A já vás hle - dat ne - smě - la, pá - no - vé u - ro - ze - ní.

G C Ami (C) G C

A já jsem do - ma se - dě - - la, v stí - nech jak ve vě - ze - ní.

(Ž) [A] Fingone, Turgone, otevřte brány,
Růže se vrací, i se synem!
Fingone, Turgone, my už jdem',
a krev noldorská s námi!

(M) [B] A my tě oba hledali,
sestříčko nezvedená.
A na trůně jsme plakali,
domácnost naruby převrácená.

(Ž) [C] A já vás hledat nesměla,
pánové urození.
A já jsem doma seděla,
v stínech jak ve vězení.

(M) [C] A kdo tě věznil, sestříčko,
kdo si to jen dovolil?
Vždyť ani zákaz Turgonův
v cestě tě nezastavil.

(M) [A] A proč jsi nešla, sestříčko,
tím brodem přes Celon přes Aros dál?
(Ž) A proč jsem nešla, pánové?
No, neboť byl mnou milován.

(Ž) [C] A já se věznit nechala,
v tom lese polapená.
Syna jsem mu porodila,
byla mu zaslíbená.

(M) [C] Podivný je to muž, sestříčko,
podivně si tě získal.
(Ž) S tímhle se netrap, bratříčku,
každý má svůj ideál.

(Všichni) [C] Vždyť co by to bylo za
ženu,
z kolébky Noldoli,
kdyby ji mohl polapit,
v hustníku kdokoli.

Vždyť co by to bylo za ženu,
z kolébky Noldoli,
kdyby ji mohl polapit,
v hustníku kdokoli.

Verše mají mnoho různých frázování — je potřeba podle počtu slabik vybrat z uvedených to, které se hodí.

Eölv konec

Emi D Emi G H(Hmi) Emi D

Syn zra - zu - je ot - ce vlast - ní - ho, tak hoř - kou pří - chuť

A Emi D Emi G H(Hmi) Emi

krev Nol - dor má. Pro - kle - tý je rod mat - ky tvé, a te - be

Hmi Emi A Emi A Emi

pro - klí - nám já! Žes ne - ře - kl slo - vo, žes ne - po - zved zbraň, žes
teď před mým hně - vem se, Mäe - gli - ne, chraň, já

A G Emi D Emi G Emi G Hmi G Emi

ka - ty mé ne - za - sta - vil. Tak jed - nou skon - číš jak já!
pří - sa - hám z po - sled - ních sil, že

Turgon k Eölovi

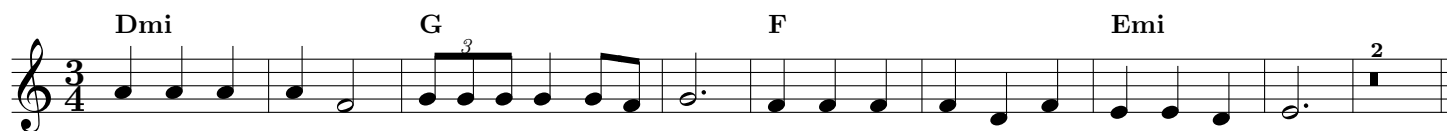
Slyš, Eöle Temný, ortel svůj:
Nepozván vplížil ses přes můj práh,
co významná návštěva přijímán,
teď je z tebe zrádce a vrah.
Žes syna chtěl zmařit,
žes pozvedl zbraň,
žes vzpupnost svou nezkontrolil včas,
teď Aredhel mrtvá,
ty zaplatíš daň,
rozsudku vyslyš můj hlas:
Svržen buď v Caragdur.

Eöl k Mäeglinovi

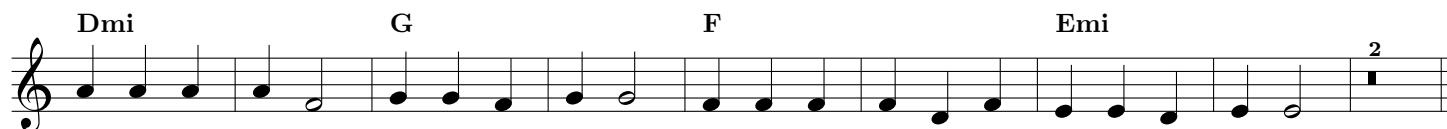
Syn zrazuje otce vlastního,
tak hořkou příchuť krev Noldor má.
Prokletý je rod matky tvé,
a tebe proklínám já!
Žes neřekl slovo,
žes nepozved' zbraň,
žes katy mé nezastavil.
Tak teď před mým hněvem
se, Mäegline, chraň,
já přísahám z posledních sil,
že jednou skončíš jak já!

Text: SS, Hudba: SS+MK+DB

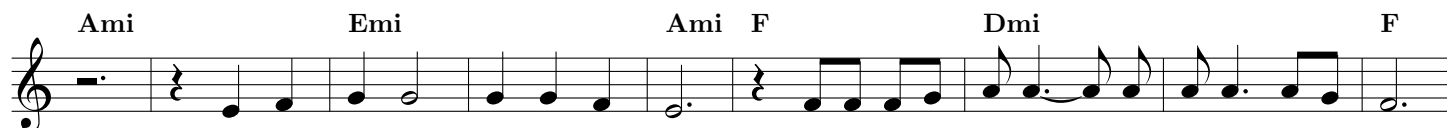
Eölovo putování



Vra-cím se do-mů, ne-če-ka-ně ne-če-kán, o - de - šli, od - je - li ne-zná-mo kam.



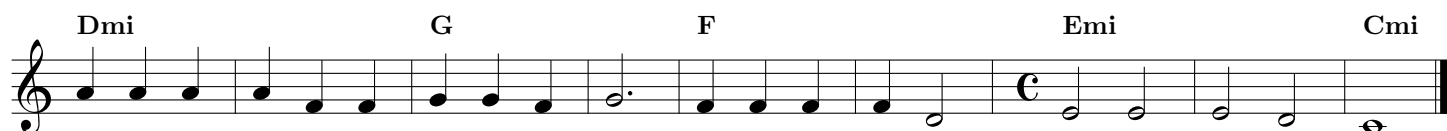
Pro-chá-zím do-mem, ně - co tu chy - bí, An - gui - rel vza - li si, a - si co kdy-by.



Ref: Je to prav-da ne - bo zlý sen, ná-ho-da či o-sud, co do-hnal mne až sem,



ne-bo snad jen hněv ve-dl ru-ku mou, v té ne-šťast-né chví - li, v tu vte - ři - nu zlou.



U - mí-rám po-ma-lu, ti - še a sám, nad Bí-lým mě-stem krou - ží hej - no vran.

Říká se, že když elf odchází do síní Mandosu, proběhne mu před očima celý život. Nebo alespoň jeho část.

Vracím se domů,
nečekaně nečekán,
odešli, odjeli
neznámo kam.

Sleduji stopy
mířící vpřed,
dostihnout ženu chci,
syna vzít zpět.

Odmítám vězení,
přichází lest,
svobodu miluji,
ne zlatou klec.

Procházím domem,
něco tu chybí,
Anguirel vzali si,
asi co kdyby.

Hledám v dáli,
někde tam jsou,
bílý lem spatřil jsem
vpředu (se) mihnout.

Dopadá oštěp,
zraň koho zraň,
špatný cíl zasáhla
zákeřná zbraň.

Ujždím lesem,
přecházím v cval,
nemilý příbuzný
cestu ukázal.

Procházím tunelem,
dlouhou tmou,
a pak už strážce
hradí cestu mou.

Ref2: Teď soudí mne Turgon, prý král,
nosí titul, co sám si dal,
příbuzný vrahů, co zná jen klec,
procitne nejspíš až nakonec.

Ref1: Je to pravda nebo zlý sen,
náhoda či osud, co dohnal mne až sem,
nebo snad jen hněv vedl ruku mou,
v té nešťastné chvíli, v tu vteřinu zlou.

Ref1
Míjíme šestero
strážných bran,
ke králi mířím,
ač jsem nepozván.

Umírám pomalu,
tíše a sám,
nad Bílým městem
krouží hejno vran.

Sudba Hadorova rodu

A D E mi H mi G D

Je vla-há noc a měs-to skry-té spí, rod Ha-do-rův se ze sna pro-bu-

E mi A G H mi G

dí, dva bra-tři jdou, bě-ží na pa-ho-rek, dnes mož-ná spat-ří, jak

H mi A 1. H mi

skon-čí ten-to věk, dnes mož-ná spat-ří, jak skon-čí ten-to věk.

A D (F#mi) 7. H mi B F#mi H mi A

O mno-ho let dřív, na vý-chod v pus-ti-

H mi F#mi H mi A H mi

nách, se hvězd-ná zář po-no-ří v zems-ký prach, Tem-ný elf

A H mi A H mi F#mi

ká-men, co z hvěz-dy zbý-vá, zřel a sní o me-či jmé-nem Ang-la-

H mi A F# H mi A D

chel, a sní o me-či jmé-nem An-gui-rel.

(A) Je vlahá noc a město skryté spí,
rod Hadorův se ze sna probudí,
dva bratři jdou, běží na pahorek,
dnes možná spatří, jak skončí tento věk,
dnes možná spatří, jak skončí tento věk.

(A) „Pohleď, ta zář, to hvězda padá snad,
Huore, teď si musíš něco přát,
to já bych chtěl znát sudbu, ovlivnit
budoucnost rodu svého, věčně žít,
budoucnost rodu svého, věčně žít.“

(A) „Húrine, věz, já v sudbu nevěřím,
budoucnost svěřím radši pažím svým,
znát sudbu svou, já neměl bych se líp,
to spíš ať raní mě slepota či šíp,
to spíš ať raní mě slepota či šíp.“

(B) O mnoho let dřív, na východ v pustinách,
se hvězdná zář ponoří v zemský prach,
Temný elf kámen, co z hvězdy zbývá, zřel
a sní o meči jménem Anglachel,
a sní o meči jménem Anguirel.

(A) Bratři zatím dál vedou svoji při:
„Ať ženu mám a syna, když ne tři,
co pro své činy i elfy bude ctěn
a získá přízeň elfích princezen
a získá přízeň elfích princezen.“

(A) Ať vládne mečem, ze stvůr ať nemá strach,
i kdyby měl překročit smrti práh,
ať zbraň mu dodá odvalu a cíl,
i kdyby naději Teiglinu proud skryl,
i kdyby naději Teiglinu proud smyl.“

(A) „Ženu, syna, nu, kdo by nechtěl mít,
co odvalu má a v očích elfí sviť?
Než zhoubce stvůr, spíš než dobyvatel,
záchranou mnohým on stát by se měl,
záchranou mnohým kéž stát by se směl.“

(B) O mnoho let dřív, u lese Doriath
Temný elf splácí v meči dlužný plat.
Jeden meč Thingol v Menegrothu skryl,
o druhý Maeglin otce připravil,
o druhý Maeglin otce připravil.

(A) Je vlahá noc a Gondolin už spí,
i Menegroth a nikdo netuší,
že meče, které zrodil hvězdný třpyt,
jsou připraveny sudbu vyplnit,
jsou připraveny sudbu vyplnit.

Gondolinská lidová

A D (G) D G A D G

Ko - val sy - nek, ko - val brá - nu, ce - lú o - ko - va - nú. A tak ju

D G A D G D

ko - va - li, až sa pro - hý - ba - li, A tak ju ko - va - li,

G A D **B** D (G) D G A

až sa pro - hý - ba - li. A ta brá - na by - la ce - lá, ce - lá o - ce -

D G D G D

lo - vá. Pro ko - ho ju ko - val, pro ko - ho ju ko - val,

G A D **C** D G A

pro dce - ru od Tur - go - na. A tak by - li, tam si ži - li, za zdí sed - mej

D G D G D G A D

brá - ny. A kdo hrad - by stře - žil a kdo hrad - by stře - žil, Ec - the - li - on od fon - tá - ny.

(A) Koval synek, koval bránu,
celú okovanú.
Koval synek, koval bránu,
celú okovanú.
A tak ju kovali,
až sa prohýbali.
A tak ju kovali,
až sa prohýbali.

(B) A ta brána byla celá,
celá ocelová.
A ta brána byla celá,
celá ocelová.
Pro koho ju koval,
pro koho ju koval,
pro dceru od Turgona.

(C) A tak byli, tam si žili,
za zdí sedmej brány.
A tak byli, tam si žili,
za zdí sedmej brány.
A kdo hradby střežil
a kdo hradby střežil,
Ecthelion od fontány.

Obsah

Březová lodička	1
Odjezd z Gondolinu	3
Aredhelin neklid 1	4
Smrákání	5
V Nan Elmoth	6
Lómion	7
Aredhel	8
Fingone, Turgone	9
Eölův konec	10
Eölovo putování	11
Sudba Hadorova rodu	12
Gondolinská lidová	14